

La Ventana Digital

OCTUBRE

2016



SUMARIO

Centro de VIGO, Grupo PSA (Resumen Octubre).....3 a 5

- PSA Vigo podrá ensamblar a la vez vehículos de combustión, híbridos y eléctricos.
- El Grupo PSA reafirma su apuesta por Irán con la apertura de 150 concesionarios.
- PSA confirma su retorno a EEUU.
- PSA-Vigo eleva el 4% su producción hasta Septiembre.

Sector del Automóvil (Resumen Octubre)..... 6 a 12

- El auge del coche eléctrico dispara el precio del litio.
- El triunfo de los fabricantes españoles de componentes para automóviles.
- Unidos para potenciar la innovación europea.
- El coche autónomo rey del salón de París.
- Faurecia Valadares asegura su futuro con los asientos del V20

Noticias Destacadas: Actualidad y Economía..... 13

- Evolución del IPC.

Cultura y Ocio..... 14 a 19

- El Camino de SANTIAGO por etapas:
ETAPA XVII → Terradillos de los Templarios – El Burgo Ranero.
- Agenda Cultural de Noviembre.
- Cartelera de Cine de Noviembre.

Noticias Deportivas.....20 a 24

- Eventos deportivos de participación popular.
- Calendario liga BBVA 2016-17

VARIOS.....25 a 32

- TALLERES RUSO: Oferta hasta fin Octubre.
- Del cepo de rueda al cepo de parabrisas con devolución incluida.
- Nuestra gente y el deporte: Roberto López Iglesias.
- Tabla de mareas Noviembre.

- Todas las fotos utilizadas en esta Revista son “**LIBRES DE DERECHOS DE IMAGEN**”.

PSA VIGO PODRÁ ENSAMBLAR A LA VEZ VEHÍCULOS DE COMBUSTIÓN, HÍBRIDOS Y ELÉCTRICOS.



Las dos plataformas modulares que tendrá la fábrica de Vigo en 2019, la **EMP2**, instalada desde 2013 para el lanzamiento del Citroën C4 Picasso, y la **CMP**, que se implantará en los próximos años para el proyecto V20 (un *todocamino*), permitirán fabricar a la vez vehículos de combustión, híbridos y 100% eléctricos.

PSA concentrará el desarrollo de sus modelos en estas dos plataformas globales, modulares y para diferentes sistemas de propulsión, lo que le permitirá crear la tercera generación de vehículos eléctricos y también nuevos modelos híbridos. La primera, la *Common Modular Platform (CMP)*, que se instalará en el Sistema 1, se destinará a vehículos urbanos, berlinas de gran volumen de ventas y *todocaminos* compactos y facilitará el desarrollo de variantes eléctricas y térmicas. Se introducirán vehículos eléctricos bajo esta plataforma, que contarán con una autonomía de 450 kilómetros y se podrán recargar al 80% en 30 minutos.

La plataforma **EMP2** (*Efficient Modular Platform*) que utiliza el Sistema 2 se reservará para modelos compactos, vehículos comerciales y *premium* y en la cual se podrán desarrollar con propulsores de combustión interna o modelos híbridos recargables con motor de gasolina.

PSA ha desarrollado un vehículo eléctrico de altas prestaciones, el **DS E-Tense**, que desarrolla una potencia máxima de 402 caballos y que tiene una autonomía de 310 kilómetros. Desde 2018, los vehículos se adaptarán de forma automática a las condiciones de la carretera, gracias a tecnologías como el Control de Crucero Adaptativo Eco, el Asistente de Crucero CO2 o las aplicaciones Car Safety.

EL GRUPO PSA REAFIRMA SU APUESTA POR IRÁN CON LA APERTURA DE 150 CONCESIONARIOS.

La apuesta del Grupo PSA por el mercado iraní incluye la disposición por todo el país de una red de concesionarios exclusiva. Se trata de uno de los apoyos de la *joint-venture* establecida con el fabricante local de coches **SAIPA** y que, para Carlos Tavares, “responderá a las expectativas de los clientes” del país. Estos puntos de venta se centrarán solo en los modelos Citroën, y se abrirán “no menos” de 150 en los próximos cinco años.

El acuerdo entre PSA y SAIPA, al 50%, incluye una inversión de 300 millones de euros en una planta (la segunda en el país tras la primera alianza con IKCO para la marca Peugeot) en la ciudad de **Kashan**. La nueva empresa cubrirá la totalidad de la cadena de valor del vehículo, desde la fase de diseño hasta el *marketing* del producto. El Grupo prevé que la alianza, que contempla la transferencia tecnológica y que los vehículos cuenten con un alto contenido local, sea efectiva a finales de este año para que el primer lanzamiento pueda realizarse en 2018.

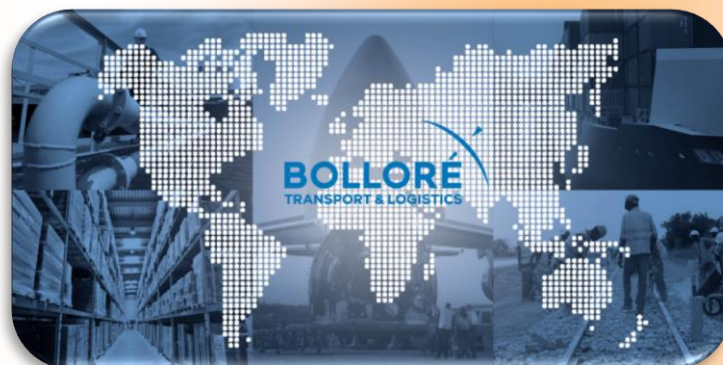


Carlos Tavares ha definido la apertura de los concesionarios como un “despliegue ambicioso” que permitirá a la **marca Citroën** regresar a un país en crecimiento. El Banco Mundial prevé un incremento del Producto Interior Bruto (PIB) del 5,8% para este año, frente al 1,9% de 2015, por el efecto del fin de las sanciones y con 77 millones de habitantes. Para 2017 la estimación del Banco Mundial es que el PIB de Irán crezca un 6,7%.

El Grupo PSA explicó recientemente que el mercado iraní, que había alcanzado un pico de 1,6 millones de vehículos nuevos en 2011, debería retornar a ese nivel en dos años y llegar a los dos millones de coches en el horizonte de 2022. En la actualidad circulan por ese país más de 4 millones de vehículos. El Grupo se había retirado totalmente en 2012 de Irán (que había sido su segundo mercado en importancia tras Francia) en razón de las medidas de embargo contra el gobierno iraní.

PSA CONFIRMA SU RETORNO A EEUU

Un cuarto de siglo después, el Grupo PSA confirma su retorno al mercado norteamericano. Carlos Tavares, aprovechó su presencia en el Salón Internacional del Automóvil de París para revelar que en una primera fase PSA se establecerá como proveedor de **servicios de movilidad**. Se trata de un primer paso antes de lanzarse a la comercialización directa de vehículos en el mercado estadounidense, del que salió en 1991.



PSA apuesta por el *car-sharing*, el servicio de coche compartido, para su desembarco en EE UU, de la mano de su socio en este negocio, el grupo **Bolloré**. El regreso que será progresivo comenzará en 2017 en Los Ángeles, dándose un plazo de diez años. "Para ser rentables debemos estar en los tres mercados más grandes del mundo", apuntó Tavares, en alusión a EE UU, China y Europa.

PSA-VIGO ELEVA EL 4% SU PRODUCCIÓN HASTA SEPTIEMBRE.

PSA-VIGO elevó un 4,3% su producción entre enero y septiembre pese a la tensión del "*Brexit*", impulsada por la recuperación de los principales mercados europeos. En total se ensamblaron **336.200 vehículos**, casi 14.000 más que en el mismo periodo del año pasado, de los cuales el 90% se destinó a exportación. El centro mantiene una previsión para el cierre del año superior a la de 2015 (407.000) pese a la semana de parada para ajustar stocks, obras previas al lanzamiento del proyecto K9 y adaptar la línea a la bajada de cadencia programada del Sistema 2, que pasará de producir 39 unidades por hora a 31.

En septiembre se mantuvo la tendencia al alza de la actividad. La media de producción diaria fue de unos 1.870 coches, ligeramente por encima de la prevista para octubre. Los vehículos comerciales ligeros Citroën Berlingo y Peugeot Partner mantienen su hegemonía *superventas* con 97.237 y 90.255 unidades comercializadas hasta septiembre, por lo que representan el 55,7% del total de vehículos producidos en el Centro en los primeros nueve meses del año. A continuación están los monovolúmenes Grand C4 Picasso (47.586) y C4 Picasso (47.472) y los sedanes C-Elysée 30.302 y Peugeot 301 (23.348).

EL AUGE DEL COCHE ELÉCTRICO DISPARA EL PRECIO DEL LITIO.

El litio ha sido definido por el Banco de inversión más importante del mundo Goldman Sachs como “**La nueva gasolina**”. La materia prima utilizada en las baterías que alimentan los coches eléctricos y el crecimiento del mercado de estos vehículos ha disparado la demanda, que, según la entidad estadounidense, en 2025 será 11 veces mayor que ahora, hasta alcanzar las 300.000 toneladas. Con ella se han disparado también los precios, que en algunos mercados se han incrementado más de un 200% en pocos meses.



El litio es el elemento base de las baterías de smartphones y tabletas; y se utiliza también en otros sectores, como la producción de lubricantes, la de vidrio o cerámica. Según los datos de la consultora IHS Chemical, el 33% de su consumo está vinculado con la producción de baterías. Pero mientras el consumo medio anual en el sector del transporte crecerá un 25% hasta 2025, el aumento vinculado con los dispositivos electrónicos se limitará a un 3%.

La consultora estadounidense AlixPartners ha anunciado “*En 2025, los coches eléctricos y los híbridos plug-in constituirán el 40% de las nuevas matriculaciones. Es decir, cada año cerca de 40 millones de los coches que entrarán en el mercado necesitarán una batería*”.



A finales de julio, el fabricante de coches eléctricos Tesla inauguró en Nevada (EE UU) la planta Gigafactory, con el objetivo de producir baterías de litio para 500.000 coches al año.

Como resultado los grandes productores se están replanteando el futuro del diésel. Producir motores que respeten las reglas implica elevar exponencialmente las inversiones, mientras que los avances tecnológicos reducirán paulatinamente los costes de producción de los vehículos eléctricos. Y eso se traducirá también en una reducción del precio de venta: mientras hoy en día un coche eléctrico es un 45% más caro que un diésel, en 2025 esta diferencia se reducirá hasta un 5%, según los datos de AlixPartners.

En el marco de este crecimiento, además, el litio parece no tener competidores, según el director de IHS Chemical “*Hay investigaciones universitarias y algunas start-ups que están tratando de desarrollar baterías que se basen en otros materiales, pero ninguna tiene bastante envergadura para entrar en el mercado a corto plazo*”. Un analista de UBS detalla que el motivo es que “*el litio es el más ligero entre los metales conocidos, con la mejor relación energía/peso, lo cual lo hace perfecto para alimentar baterías*”.

Sector del automóvil

El aumento de la demanda y la falta de alternativas se han traducido así en un aumento de los precios. El actual valor de la *espodumena* (un mineral del que se extrae el litio) es de 480 dólares (unos 430 euros) por tonelada, 100 más que en 2014, según los datos de la consultora londinense Benchmark Mineral Intelligence. El precio corriente del carbonato de litio (la variante química más utilizada) en el mercado chino, entre los más dinámicos a nivel global gracias sobre todo a las subvenciones gubernamentales, se ha disparado un 215% entre el cuarto trimestre de 2015 y el primero de 2016, hasta rozar los 19.000 dólares por tonelada, según los analistas de Citigroup, que también vaticinan en 2016 un aumento del 30% de los precios en el resto del mundo.



El fuerte incremento de los precios alimenta también las incógnitas sobre un mercado que muchos analistas tachan de opaco. El litio no tiene una cotización oficial, los intercambios a precio corriente son muy limitados y cuatro compañías (la chilena SQM, las estadounidenses FMC y Albermale y la australiana Talison) controlan el 85% de la producción. “*Si el litio está a punto de integrar la cadena del suministro energético mundial, la opacidad de su mercado representa un gran problema*”, ha escrito el columnista de Reuters Andy Home. Pero UBS, quita hierro a esta preocupación: “*Una elevada concentración del mercado es comprensible, ya que se trata de un metal extremadamente nuevo, pero es probable que la oferta se fragmentará conforme el mercado crezca en los próximos años*”.

Una oportunidad para Sudamérica

El aumento de la demanda de litio ha hecho que los países con más reservas se activen para no dejar escapar su oportunidad. Bolivia es, con el 22,7%, el país con el porcentaje más alto de las reservas mundiales conocidas, cerca de 40 millones de toneladas, según los datos del *US Geological Survey*. Junto con Chile (18,9%) y Argentina (16,4%), concentran en la zona de los salares, cerca de las fronteras de los tres Estados (conocida como el Triángulo del litio), la mayoría de las reservas mundiales.



En 2008 el Gobierno boliviano puso en marcha un plan para convertirse en el gran exportador mundial de este metal: “Bolivia establecerá el precio del litio de todo el mundo”, declaró el presidente Evo Morales. Argentina es uno de los países más activos en su producción, y Chile consigue extraer una materia prima con contenidos de magnesio tres veces inferiores a la boliviana, mucho más fácil de refinar. El riesgo, sin embargo, es que la demanda se estabilice y que, “si todos los nuevos proyectos previstos se llevarán a cabo, se pueda llegar a una sobreoferta de litio”, aseguró el Director de IHS Chemical.

EL TRIUNFO DE LOS FABRICANTES ESPAÑOLES DE COMPONENTES PARA AUTOMÓVILES.

En momentos de cierta incertidumbre como los actuales resulta positivo comprobar que hay actividades en España que están por encima de vaivenes o inseguridades coyunturales. Sectores industriales que no sólo han crecido con solvencia en tiempos de bonanza, adaptándose a circunstancias más o menos adversas, sino que han sabido salir de la crisis con fuerza para recuperar los niveles previos a esta. Uno de los mejores ejemplos de esta fortaleza es sin duda el de la industria española de equipos y componentes para automoción.

En unas jornadas sobre la industria del automóvil, Juan Laborda, profesor de la Universidad Carlos III, señalaba recientemente que el tejido industrial español se divide, cada vez más, en dos grupos, el de las grandes empresas del IBEX, *“muy endeudadas y con reducción de empleo e inversiones”*, y el de las PYMES, especialmente las que exportan, *“que están manteniendo gran parte del peso de la economía española y la actividad industrial con una notable aportación al PIB”*.



El sector de componentes no sólo está formado por más de 1.000 compañías de tamaño mediano o pequeño repartidas por todo el territorio nacional, sino que recoge también un ramillete de ejemplares poco frecuente como es el de auténticas multinacionales españolas.

Un repóquer de ases: **Gestamp, Grupo Antolín, Cie Automotive, Ficosa y Mondragón Automoción**, todas con un marcado carácter familiar, a excepción de la última integrada en el grupo cooperativista vasco. Las cinco se han financiado sobre todo con emisiones de bonos, salvo en el caso de Cie Automotive, que cotiza en Bolsa. Todas comenzaron su desarrollo bajo el paraguas de los grandes fabricantes internacionales instalados en España y recibieron un importante impulso con la incorporación de España a la Comunidad Económica Europea en 1986. Se subieron al carro de estas multinacionales para instalarse en sus plantas de Alemania, Francia o Italia; y dar posteriormente el salto a Asia y América.

Pero estas empresas no se conformaron con ser meros acompañantes ya que crecieron para tener una masa crítica suficiente para ser interlocutor y ofrecer nuevas tecnologías, desarrollar procesos que no tuvieran otros y empezar a invertir en I+D. El siguiente paso fue *“crecer donde creciera el mercado”*. Así lo explica Francisco Riberas, consejero delegado de Gestamp, la primera empresa del sector, especializada en chasis y carrocerías, con una facturación que superó los 7.000 millones de euros el año pasado y que dispone de una plantilla de 33.000 empleados repartidos por 20 países con 101 plantas y 12 centros de I+D.

Sector del automóvil

Y dispuesta a seguir creciendo, como comenta Riberas. *“Las megatendencias que afectan al sector siguen haciendo imprescindible seguir trabajando en el aligeramiento de peso y la seguridad de los vehículos. Gestamp está en buena posición para aprovechar esas dinámicas y aumentar nuestra aportación de valor para las demandas de los fabricantes en los mercados de hoy y de mañana”*.

De momento acaba de firmar un acuerdo con la corporación japonesa Mitsui, que ya participaba en sus operaciones en América desde 2013, y que supone la aportación de 416 millones de euros por parte de la gran corporación nipona o keiretsu, a cambio del 12,5% de la cabecera del grupo de origen vasco.

Durante el segundo trimestre del año, Gestamp ha aumentado sus ventas en 176 millones, un 10% más que en el mismo periodo de 2015. En la primera mitad del año la facturación ha sido de 3.741 millones frente a los 3.469 del año anterior. Unos resultados satisfactorios para Francisco Riberas ya que han conseguido un aumento del beneficio operativo del 21% *“pese al efecto negativo que supone la fortaleza del euro respecto a las monedas en las que operamos”*.

Y ahora este conjunto de empresas, están empezando a comprar otras empresas, lo cual les está permitiendo entrar en otros mercados y seguir creciendo.

Esperemos que esta tendencia se mantenga.



UNIDOS PARA POTENCIAR LA INNOVACIÓN EUROPEA

Las asociaciones europeas más importantes de los sectores de telecomunicaciones y automoción anunciaron su intención de poner en marcha un proyecto a gran escala para probar la conducción automatizada y conectada en el ámbito de la Unión Europea (UE).

Las bases del plan se expusieron en una reunión en Bruselas organizada por el comisario europeo de Economía y Sociedad Digital. El objetivo principal es fortalecer el liderazgo de Europa en la conducción automatizada y conectada, mediante la aceleración del despliegue de las tecnologías clave necesarias en la UE.

Sector del automóvil

Pruebas para dar forma al futuro de la conducción.

El proyecto, liderado por la industria, se centrará en los casos de uso y funcionalidades de prueba en tres áreas principales: la conducción automatizada, la seguridad vial y eficiencia del tráfico, así como la digitalización de los medios de transporte y la logística. Las funciones que se están considerando incluyen un número elevado de vehículos conectados entre sí, la prevención cooperativa de colisiones, aparcamiento por control remoto, advertencias de peligros locales y optimización de los flujos de tráfico. Los mapas de alta definición se actualizarán con una conexión rápida a Internet en el teléfono o en otros dispositivos móviles.



La conectividad como aspecto central.

Los trabajos, que se espera comiencen en 2017, incluirán dos fases principales. La primera fase, hasta 2019, consistirá en las pruebas de las tecnologías de comunicación disponibles, tales como la tecnología LTE (4G). La segunda fase, hasta 2021, se basará en las tecnologías 4G y 5G, teniendo en cuenta las respectivas diferencias en los requisitos de la red. El proyecto también examinará una serie de requisitos fundamentales para garantizar que los resultados de la conducción conectada se conviertan en una experiencia de usuario más segura, más eficiente y más enriquecedora en última instancia. Por esta razón toman gran importancia aspectos como la seguridad, la ciberseguridad y la protección de datos personales, la calidad de servicio y la latencia de la red, los cuales serán prioritarios y abordados durante los diferentes ensayos.



La ambición por llegar a toda la UE.

La dimensión europea es uno de los objetivos de este proyecto, por lo que se llevará a cabo a través de un consorcio de empresas europeas tanto de las telecomunicaciones como del sector de automoción. Los casos de uso serán desarrollados en varios países de la UE y serán el escenario para futuras actividades de normalización. Este consorcio, que será establecido a finales del presente año, definirá el alcance exacto del proyecto y el inicio de conversaciones con la Unión Europea y las autoridades nacionales acerca de una posible cofinanciación. En concreto, los ensayos se centrarán en hacer frente a los retos transfronterizos tales como la falta de armonización, el traspaso sin dificultad en la red de los vehículos en las fronteras y la apertura de los datos de las infraestructuras de carretera. Los ensayos también se basarán en los proyectos nacionales existentes y en utilizar sus infraestructuras cuando sea posible.

EL COCHE AUTÓNOMO REY DEL SALÓN DE PARÍS

Los sistemas de conducción automatizada, los vehículos eléctricos y las nuevas fórmulas de movilidad, como el "*car-sharing*", estrellas del salón.

La edición 2016 del Salón Internacional del Automóvil de París ha contado con más de 140 novedades mundiales, entre las que destacaron los sistemas de conducción automatizada (coches autónomos), los modelos con sistemas de propulsión eléctricos que incorporan una nueva generación de baterías que les permiten contar con autonomías de hasta 600 kilómetros sin emisiones y los nuevos servicios de movilidad, como el *car-sharing*.

Según la organización del evento, la edición 2016 ha contado con la participación de 230 marcas procedentes de 19 países distintos y que llenaron un total de ocho pabellones con sus stands y con sus modelos de última generación, con las últimas novedades en conectividad y con sistemas de asistencia a la conducción.



El Grupo PSA, que participa con sus tres marcas en este motor show, aprovechó la ocasión para mostrar sus avances en conducción autónoma al ministro de Industria de Irán, Mohammad Reza Nematzadeh, que probó uno de los prototipos de Grand C4 Picasso con esta tecnología y visitó el centro de I+D del consorcio galo en Vélizy.

Los participantes del Salón de París de este año han podido ver multitud de vehículos, aunque muchas marcas han coincidido en desvelar sus estrategias de movilidad eléctrica para el futuro, con prototipos que adelantan el camino que adoptarán en los próximos años y que garantizan circular hasta durante 600 kilómetros sin tener que recargar las baterías. Como el I.D. de Volkswagen, que se lanzará en 2020 y contará con una motorización eléctrica de 170 caballos y una autonomía de hasta 600 kilómetros.

FAURECIA VALADARES ASEGURA SU FUTURO CON LOS ASIENTOS DEL V20

Alivio en la planta de asientos del consorcio francés Faurecia en Valadares. El Grupo PSA ha adjudicado al centro vigués la producción del lote completo de asientos del próximo SUV compacto que lanzará en Balaídos, el proyecto V20, lo que despeja el futuro de las instalaciones de Valadares y asegura el empleo indefinido.

The logo for Faurecia, featuring the word "faurecia" in a white, lowercase, sans-serif font, set against a dark blue rectangular background.

Faurecia confirmó el encargo tras haber presentado la oferta "**más competitiva a nivel de costes**" gracias a "**una intensa labor llevada a cabo por todos los trabajadores de la planta**". La viabilidad de la factoría había quedado en entredicho hace poco más de un año, cuando la española Grupo Antolín se impuso en la puja por los asientos del proyecto K9, la próxima generación de vehículos comerciales ligeros de PSA y Opel.

Faurecia destacó hoy que tanto el equipo directivo como el Comité de Empresa y los trabajadores han realizado un gran esfuerzo en los últimos meses con el objetivo de ofrecer a PSA unas condiciones óptimas de competitividad y costes. La planta de Asientos de Galicia seguirá trabajando para "**posicionarse como ejemplo mundial en términos de novedades tecnológicas y avances digitales en el sector**".

La mejora competitiva llevada a cabo en Valadares se basa en dos pilares fundamentales: el primero de ellos hace referencia a la materia salarial, área en la que todos los trabajadores del Centro, gracias a la nueva estructura de costes acordada, colaboran significativamente. El segundo pilar está basado en la mejora de todos los procesos, productivos y no productivos, puestos en marcha a partir de los diversos workshops desarrollados en la planta.

Una vez confirmada la decisión por parte de PSA, Asientos de Galicia procederá a la firma del nuevo Convenio Colectivo, lo que garantizará que el grupo Faurecia asigne el proyecto V20 a la planta viguesa.

El Grupo Faurecia, uno de los mayores proveedores de equipamiento de automoción del mundo, cuenta con una posición de liderazgo en sus tres grupos de actividades principales: Asientos, Sistemas de Interiores y Tecnología de Control de Emisiones. En Galicia cuenta con cuatro plantas: dos en Vigo, una Porriño y una cuarta en Ourense, que emplean a más de 700 trabajadores.

ÍNDICE DE PRECIOS DE CONSUMO (IPC).

Periodo	Tasa índice general		
	Mensual (en %)	Anual (en %)	En lo que va de año (en %)
Septiembre 2016	0,0	0,2	-0,5
Agosto 2016	0,1	-0,1	-0,5
Julio 2016	-0,7	-0,6	-0,7
Junio 2016	0,5	-0,8	0,1
Mayo 2016	0,5	-1,0	-0,4
Abril 2016	0,7	-1,1	-0,9
Marzo 2016	0,6	-0,8	-1,6
Febrero 2016	-0,4	-0,8	-2,3
Enero 2016	-1,9	-0,3	-1,9
Diciembre 2015	-0,3	0,0	0,0
Noviembre 2015	0,4	-0,3	0,3
Octubre 2015	0,6	-0,7	-0,1
Septiembre 2015	-0,3	-0,9	-0,7



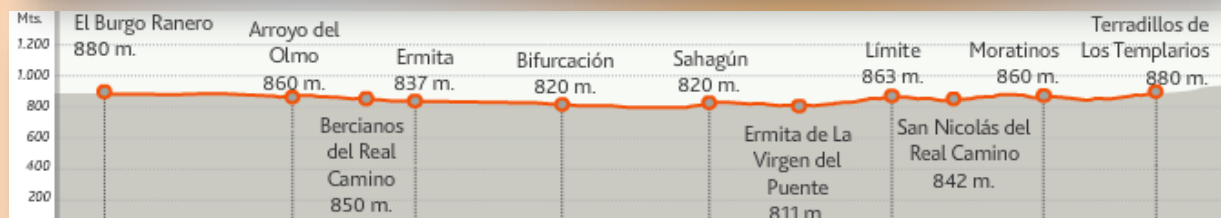
La gasolina y la luz llevan al IPC a su primera tasa positiva.

El **Índice de Precios de Consumo (IPC)** se mantuvo estable en septiembre respecto al mes anterior y elevó tres décimas su tasa interanual, hasta el 0,2%, entrando en positivo por primera vez en nueve meses.

La subida interanual del IPC en septiembre **se debe al aumento de los precios de los carburantes** (gasoil y gasolina) y de la **electricidad**.

Sólo en cuatro de los **últimos 27 meses se han registrado tasas interanuales positivas del IPC**. El último mes en el que los precios registraron una tasa más habitual para la economía española fue el de agosto de 2013, cuando el IPC se situó en el 1,5%.

EL CAMINO DE SANTIAGO POR ETAPAS: ETAPA XVII → Terradillos de los Templarios – El Burgo Ranero



En esta decimoséptima etapa partiremos por la antigua encomienda templaria de Terradillos, a través de una pista de parcelaria que muere en la P-905, también marcada como P-973. Un breve tramo de carretera da paso a una pista que avanza entre el cereal y las hileras de chopos, dispuestas junto a los arroyos de San Juan y de la Huelga. Este paisaje nos acompaña hasta Moratinos, penúltimo pueblo del Camino de Santiago a su paso por Palencia que luce bodegas excavadas y casas de adobe: masa de barro mezclada a veces con paja y utilizada para levantar paredes y muros.

A la altura de la iglesia de Santo Tomás de Aquino giramos a la derecha y salimos de la localidad. Dos kilómetros y medio nos separan de San Nicolás del Real Camino, último pueblo palentino. A la salida de San Nicolás salvamos el río Sequillo y giramos a la derecha para tomar la senda de peregrinos que avanza a la vera de la N-120. Ciento cincuenta metros al norte de ésta discurre la A-231, la autovía del Camino de Santiago. Por la senda traspasamos el límite entre Palencia y León, última provincia castellana.

Progresamos en paralelo a la N-120 y después de cruzarla pasamos el río Valderabuey por un puente de piedra. Accedemos así a una explanada arbolada donde se encuentra la ermita de la Virgen del Puente, de estilo románico mudéjar. El Camino nos dirige hasta Sahagún.



Cultura y Ocio

Evitando la N-120 por debajo, accedemos al casco urbano de esta localidad leonesa. Tras la calle Ronda de Estación, cruzamos el puente sobre las vías, pasamos junto al albergue municipal y continuamos por las calles La Herrería y Antonio Nicolás. Sahagún exhibe el arte mudéjar en las iglesias de San Lorenzo y San Tirso, levantadas por alarifes que prescindieron de la piedra y armaron sus obras con ladrillo. También, al final de la calle Antonio Nicolás, podemos ver el arco barroco de San Benito. Más adelante, salvamos el río Cea (afluente del Esla) por el puente Canto, que despide a Sahagún.



La jornada prosigue por un paseo arbolado y paralelo a la carretera de acceso a la N-120. Al pie de la carretera nacional, antes de pasar el desvío a Mayorga, desaparecen los árboles y el paseo se convierte en un andadero. Rozando la vegetación que nos separa de la carretera salvamos un arroyo y medio kilómetro después cruzamos la N-120. En breve, junto a una marquesina, un cartel de piedra advierte, de la doble alternativa que se presenta: de frente se continúa por el Real Camino Francés hacia Bercianos y el Burgo Ranero. Hacia la derecha, salvando la autovía A-231 por un puente, se accede inmediatamente a Calzada del Coto y desde esta población a Calzadilla de los Hermanillos.



Continuamos de frente por el Real Camino. Un carril de tierra, construido ex profeso para los peregrinos y sombreado por una fila sin fin de falsos plátanos (*Acer pseudoplatanus*), nos acompañará durante los próximos kilómetros. Al lado fluye una pista asfaltada utilizada por los peregrinos en bici. El tránsito hacia Bercianos del Real Camino es bastante monótono y, tras una hora de marcha, a mano izquierda, vemos en una explanada la ermita de Nuestra Señora de Perales. Más adelante, tras cruzar un arroyo y dejar a un lado la cruz en recuerdo del peregrino alemán Manfred Kress, entramos en Bercianos del Real Camino.

A la entrada de Bercianos nos saluda una fuente decorada con una vieira. Atravesamos la localidad por su calle Mayor en compañía del adobe, material básico de la arquitectura tradicional de estos primeros pueblos leoneses. En Bercianos, un par de ultramarinos y un bar permiten reponer fuerzas para afrontar la última parte de la etapa. Dejamos el pueblo para retomar la pista de los falsos plátanos, contemplando a su vez las pequeñas parcelas de vid que salpican los campos. Tras dos kilómetros llegamos junto a un área de descanso situada junto al arroyo del Olmo. Después, la pista arbolada avanza hasta un viaducto de la autovía A-231 y posteriormente hasta El Burgo Ranero. Cruzamos una carretera para entrar en esta localidad a la altura de un crucero en memoria de los niños.



AGENDA CULTURAL de Noviembre:

COMPRA DE ENTRADAS: www.servinova.com



LA ASAMBLEA DE LAS MUJERES

📍 Auditorio Palacio de Congresos Mar de Vigo Vigo

📅 jueves, 17 noviembre 2016 21.00

desde*
20,00 €

* Precio mínimo más comisión

Descripción:

Juan Echanove se estrenó como director en Mérida con esta comedia escrita por Aristófanes en el año 392 a.c. y versionada en esta ocasión por Bernardo Sánchez, que plantea una hilarante revolución femenina liderada por Praxágora (Lolita) y apoyada por otras ciudadanas atenienses para asumir el Gobierno. El texto cobra por sí mismo actualidad al reflejar muchas de las situaciones y contrariedades de la política y los gobiernos contemporáneos. **Lolita, Miriam Díaz Aroca, María Galiana y Pedro Mari Sánchez** encabezan un elenco de nueve actores que dará forma a esta divertida trama coral. **Luis Fernando Alves, Concha Delgado, Sergio Pazos, Bart Santana y Santiago Crespo** completan el cartel.



MILAGRO EN CASA DE LOS LÓPEZ

📍 Teatro Afundación Vigo Vigo

📅 viernes, 18 noviembre 2016 20.30

desde*
13,50 €

* Precio mínimo más comisión

Descripción:

Mercedes y Jerónimo son un matrimonio acomodado que vive en una mansión, encerrados desde hace diez años con la sola compañía de sus criados, Teresa y Jacinto. Aunque la razón de su encierro voluntario es todo un misterio, la constante convivencia forzosa los lleva a desear que algo único y excitante ocurra en su monótona vida. Un inocente deseo al azar, tener gente en la casa como huéspedes, desata una serie de acontecimientos cómicos y enredos imposibles.



VI CERTAMEN DE FOTOGRAFÍA MULTIDISCIPLINAR EXPOFOTO

Edu Pereira
Eduardo Blanco Mendizábal
Eva Díez
Enrique Nocturno
Javier Bayle
Cristina Abilleira
Esti Alonso
Pichero
Simón López
Vicen Dron Galacia

Ponencias presenciales y trabajos audiovisuales de máxima calidad.
"La fotografía como nunca la habías visto"

Emisiones
discontinuas en
Ataquilla.com

VI CERTAMEN DE FOTOGRAFÍA MULTIDISCIPLINAR EXPOFOTO

📍 Teatro Afundación Vigo Auditorio Vigo

📅 sábado, 19 noviembre 2016 20.00

desde*
10,00 €

* Precio mínimo más comisión

Descripción:

La fotografía como nunca la habías visto, presentada en un gran espectáculo visual, dinámico y ameno, con las ponencias presenciales y la proyección de trabajos audiovisuales de la mayor calidad artística y técnica posible.



TONI BRIGHT, MAGIA DE LA MENTE, VOLVER A CREER

📍 Auditorio Palacio de Congresos Mar de Vigo Vigo

📅 domingo, 20 noviembre 2016 19.00

desde*
9,00 €

* Precio mínimo más comisión

Descripción:

Después de recorrer los mejores teatros de España, por fin llega **Toni Bright** ... en la noche más mágica, sorprendente y fascinante del año. Uno de los mejores y más afamados magos de la mente de nuestro país, nos trae su espectáculo, un show impresionante, que recordarás para siempre. Se puede contactar con los espíritus?, ¿se puede adivinar el número de lotería?, ¿pueden doblarse tenedores o cucharas con la mente?, ¿se puede leer la mente de las personas?.



LOS VECINOS DE ARRIBA

📍 Teatro Afundación Vigo Vigo

📅 martes, 29 noviembre 2016 20.30

desde*
15,30 €

* Precio mínimo más comisión

Descripción:

Una noche Ana y Julio invitan a cenar a sus vecinos Gloria y Brian para enseñarles el piso y agradecerles la ayuda que les dieron cuando se instalaron en el edificio. A medida que pasa la noche, Ana y Julio van descubriendo las tendencias sexuales de sus vecinos, hecho que les lleva a replantearse su propia relación de pareja, que está llena de reproches e inmersa en una monotonía.

CARTELERA : Estrenos Octubre



Género: **Drama, Biografía.**
Fecha estreno: **04 Noviembre 2016**

SULLY.

Del oscarizado director *Clint Eastwood* llega el drama de Warner Bros, **Sully**, protagonizada por el ganador al Oscar *Tom Hanks* (*El Puente de los espías*, *Forrest Gump*). El 15 de enero de 2009, el mundo fue testigo de “El milagro del Hudson” cuando el Capitán “Sully” Sullenberger hizo amerizar su avión averiado sobre las gélidas aguas del río Hudson, salvando la vida de las 155 personas a bordo.



Género: **Misterio, Thriller, Acción.**
Fecha estreno: **11 Noviembre 2016**

JACK RECHAR: NUNCA VUELVAS ATRAS.

Jack Reacher (**Tom Cruise**), ex policía militar, regresa de nuevo al cuartel general de su antigua unidad para reunirse con la comandante Susan Turner (**Cobie Smulders**) pero ésta ha sido arrestada por traición y encarcelada. Reacher, sabiendo que es inocente, le ayudará a escapar de la cárcel para finalmente desvelar la verdad que hay detrás de una gran conspiración del gobierno.



Género: **Animación.**
Fecha estreno: **11 Noviembre 2016**

NO CULPES AL KARMA DE LO QUE TE PASA POR GILIPOLLAS.

A Sara le gusta planificar y quiere todo salga perfecto para la visita de su novio que lleva un año fuera. Pero una semana antes de su llegada, la vida de Sara, y su piso, se convierten en un caos. Sus padres al borde del divorcio y una hermana menor a punto de casarse con Aarón, un famoso cantante que resulta ser el amor de instituto de Sara. ¿Qué ha hecho mal para que el karma le devuelva todo esto?.



Género: **Ciencia Ficción, Thriller, Misterio.**

Fecha estreno: **18 Noviembre 2016**

LA LLEGADA.

Un grupo de 12 naves alienígenas de más de 450 metros de altura llegan a la Tierra. La lingüista Loui Banks (**Amy Adams**) ha sido contratada por el gobierno de los EEUU con el fin de descifrar y traducir el mensaje que los extraterrestres intentan transmitir a la humanidad. ¿Por qué han venido? ¿Quieren invadir el planeta?.



Género: **Animación, Aventura, Fantasía.**

Fecha estreno: **25 Noviembre 2016**

VAIANA.

En el mundo antiguo de las islas del sur del Pacífico, *Moana*, una auténtica navegante, zarpa en busca de una isla legendaria. Forma equipo con su héroe, el semidiós *Maui*, para cruzar el océano en un viaje repleto de acción. En su viaje, encontrará enormes criaturas marinas, impresionantes submundos y tradiciones milenarias.



Género: **Drama.**

Fecha estreno: **25 Noviembre 2016**

MAREA NEGRA.

En abril de 2010, la plataforma petrolífera Deepwater Horizon, situada en el Golfo de Méjico, sufrió un terrible accidente que desencadenó una de las peores catástrofes medioambientales de la historia, y que costó la vida a 11 de sus trabajadores.

Marea negra cuenta la historia de los hombres y mujeres que con su valor lograron salvar a muchos otros, cambiando sus vidas para siempre.

CARRERA DE VIGO CONTRA EL CÁNCER 2016

El próximo domingo 6 de noviembre tendrá lugar la carrera contra el cáncer 2016

La carrera está dividida en dos recorridos en función de la distancia y la edad de los participantes. EL primer circuito de 5 km que podrán realizarlo mayores de 6 años y el segundo circuito de 10 km para mayores de 16 años. Ambos circuitos se realizan por la misma vía pública.

La hora de comienzo de la carrera, la distancia de 5km tendrá salida a las 10:00 y la modalidad de 10km dará comienzo a las 10:40 cerrándose el control de llegada a las 12.00 hora.

La modalidad de 10km tendrá carácter COMPETITIVO, sin embargo, la distancia de 5km NO será de carácter competitivo.

La participación de menores de edad exige la presencia de sus padres/madres o tutores legales durante la duración de la Carrera.



El recorrido se desarrollará por las calles Avd. Castelao, Rúa Porriño, Rúa Padre Seixas, Avd. Florida (en un primer lugar se dirigirán a la avenida de Citroën, sin llegar en ningún momento a abandonar la Avd de Florida, realizando un cambio de sentido a la altura del puente), Avd. Florida y Plaza América, subida Avd. Castelao.

La cuota de inscripción en las carreras de 5 km y 10 km será de 8 € y 12 € respectivamente. En la prueba de 10 km si no dispones de chip amarillo deberás pagar 1 € en concepto de alquiler de chip desechable. El cupo máximo de corredores inscritos será de 3500 personas.

Las inscripciones se podrán realizar rellenando el formulario de inscripción en la webs:

www.vigocontraelcancer.es/www.runrunvigo.com/www.championchipnorte.com



XIX MEDIA MARATÓN DE VIGO

La Agrupación Deportiva Media Maratón de Vigo, con la colaboración del Concello de Vigo, organiza la XIX Media Maratón de Vigo el 4 de Diciembre de 2016. El circuito está homologado por la RFEA estando indicado todos los puntos kilométricos en el recorrido.

En la Media Maratón de Vigo, carrera con un recorrido urbano de 21.097,50 metros podrán participar todas las personas que lo deseen, federadas o no, siempre que cumplan 18 años en 2016.



La salida se dará a las 10:00 horas en la calle Policarpo Sanz, con llegada en Plaza de Compostela. Siendo el recorrido: Policarpo Sanz, García Barbón, Isaac Peral, Areal, Plaza de Compostela, Victoria, Carral, Marqués de Valladares, Rosalía de Castro, García Barbón, Policarpo Sanz, Elduayen, Paseo de Alfonso XII, Pi y Margall, Lopez Mora, Pintor Lugrís, Álvaro Cunqueiro, Camelias, Romil, Paseo de Alfonso XII, Elduayen, Policarpo Sanz, García Barbón, Isaac Peral, Areal, Plaza de Compostela, Victoria, Carral, Marqués de Valladares, Rosalía de Castro, García Barbón, Policarpo Sanz, Elduayen, Paseo de Alfonso XII, Pi y Margall, Lopez Mora, Pintor Lugrís, Álvaro Cunqueiro, Camelias, Romil, Paseo Alfonso XII, Elduayen, Policarpo Sanz, García Barbón, Isaac Peral, Areal, **Plaza de Compostela, donde se sitúa la meta.**

Se establecen 4 puntos de avituallamiento líquido en el circuito y 2 puntos de avituallamiento de esponjas.



Más información: <http://www.mediamaratondevigo.com/>

Noticias Deportivas

R.C.CELTA DE VIGO: Noche aciaga del Celta ante el Villarreal. (Jornada 8ª).



El Celta vivió una noche realmente aciaga ante un Villarreal que castigó cada error cometido por los celestes con una efectividad enorme. Al cuadro vigués se le torció el partido enseguida y ya no hubo manera de enderezarlo.

El Villarreal anotó a los nueve minutos en el primer remate a puerta del partido. Soriano le ganó la espalda a la zaga y batió a Sergio con un remate cruzado. Tres minutos después, error en la circulación, mal despeje y doblete de Soriano, que marcó con un remate lejano por encima de Sergio.

Después dominio absoluto del Celta, con largas posesiones y alguna llegada con peligro. Pero a los 38 minutos, pérdida de balón, contragolpe y gol de Bakambu para un Villarreal que no se había acercado al área celeste durante un largo periodo. Duro castigo para el Celta en la primera mitad, ya que su rival se limitó a aprovechar sus errores y en esta tarea se mostró muy efectivo.

Tras la reanudación, saque de esquina a los dos minutos y gol en propia puerta de Wass. Noche aciaga para un Celta al que no le salía nada. No hubo mucho más en el partido, alguna ocasión celeste sin premio en un choque para olvidar, más aún cuando al final Sergi Gómez vio la segunda amarilla, rigurosísima como la primera, y fue expulsado y Trigueros anotó en el descuento.

Noticias Deportivas

Clasificación y próxima Jornada Liga BBVA.

Así van las cosas:

LaLiga		9ª Jornada										
JORNADA		3	4	5	6	7	8	9	10	11	12	13
EQUIPO 1		MARCADOR		EQUIPO 2								
Viernes 21 Octubre												
Osasuna		20:45		Betis								
Sábado 22 Octubre												
Espanyol		13:00		Eibar								
Valencia		16:15		Barcelona								
RSO		18:30		Alavés								
Granada		20:45		Sporting								
Domingo 23 Octubre												
Celta		12:00		Deportivo								
Sevilla		16:15		Atlético								
Málaga		18:30		Leganés								
Villarreal		18:30		Las Palmas								
R. Madrid		20:45		Athletic								
Clasificación												
< JORNADA 8												
		PTOS	PJ	PG	PE	PP	GF	GC				
1	Atlético de Madrid	18	8	5	3	0	21	3				
2	Real Madrid	18	8	5	3	0	22	8				
3	Sevilla FC	17	8	5	2	1	16	12				
4	FC Barcelona	16	8	5	1	2	26	10				
5	Villarreal CF	16	8	4	4	0	14	4				
6	Athletic Club	15	8	5	0	3	13	10				
7	UD Las Palmas	12	8	3	3	2	16	13				
8	SD Eibar	11	8	3	2	3	11	10				
9	D. Alavés	10	8	2	4	2	9	8				
10	Real Sociedad	10	8	3	1	4	11	12				
11	CD Leganés	10	8	3	1	4	9	13				
12	RC Celta	10	8	3	1	4	9	16				
13	Málaga CF	9	8	2	3	3	8	10				
14	Valencia CF	9	8	3	0	5	11	15				
15	RC Deportivo	8	8	2	2	4	5	10				
16	Real Betis	8	8	2	2	4	9	18				
17	RCD Espanyol	7	8	1	4	3	9	14				
18	R. Sporting	7	8	2	1	5	7	18				
19	CA Osasuna	6	8	1	3	4	10	17				
20	Granada CF	2	8	0	2	6	8	23				

VARIOS

TALLERES RUSO: Oferta hasta fin de OCTUBRE

TALLERES RUSO



Taller Multimarca en Vigo desde 1970

OFERTAS AFILIADOS S.I.T – F.S.I OCTUBRE

MECÁNICA

39,95€ Aceite 15W40 y Filtro Ac.

49,95€ Aceite 10W40 y Filtro Ac.

79,95€ Aceite 5W40 y Filtro Ac.

(Incluye Mano de obra e Impuestos)

28% Dto : Filtros,
Correa Distribución,
Embrague, Pastillas y
Discos de Freno

Amortiguadores 4X3 ⁽¹⁾

NEUMÁTICOS

4x3 ó 50%

Dto. en el segundo

Válido para neumáticos en Stock

CHAPA – PINTURA

22% Dto. en reparaciones
Chapa*

22% Dto. en reparaciones
Pintura* (daños generales, ralladuras, arañazos)

Desde 80 € Pulido Completo
de Vehículo

AIRE ACONDICIONADO

45 € Carga Aire
Acondicionado y Revisión
de circuito ⁽²⁾

-Vehículo Sustitución "Gratuito"

- Servicio a Domicilio

(Recogida y entrega de vehículo en tú centro de trabajo)



WhatsApp 649 986 309 / 696 655 697

para presupuestos y consultas

(2) Incluye IVA , no incluye impuesto de gases fluorados 17,16€/KG – No acumulables a otras promociones y entre si-Admitimos pagos con tarjetas comercio, 4B, Visa, Master Card, Euro6000, Maestro.+ * Válido en mano de obra (1) Válido para el mes de septiembre por la compra de 4 amortiguadores Monroe para un mismo vehículo, se aplicará un dto equivalente al precio de la unidad de menor valor

Ofertas válidas hasta 31 de Octubre 2016

TALLERES RUSO S.L. .- Avenida Castrelos, 374 - 36213 VIGO Tel: 986290014

986290915 - FAX: 986290479 web : www.talleresruso.com email: info@talleresruso.com

VARIOS

DEL CEPO DE RUEDA AL CEPO DE PARABRISAS CON DEVOLUCIÓN INCLUIDA

Aunque en España no es muy habitual el uso del cepo para inmovilizar vehículos que están mal estacionados o han incumplido alguna norma y los agentes deben evitar que se mueva, hay sitios donde Sí se utiliza.

El cepo es temido porque si lo encuentras en tu coche significa que te toca pagar una multa antes de poder retirarlo y también porque es una pieza metálica pesada y de gran tamaño que fácilmente puede dañar tu vehículo al manipularlo, bien la llanta, la aleta o el interior del paso de rueda. Pero, este sistema ha evolucionado, para ahora bloquearte la visión desde el parabrisas.

Que nadie tema por sus llantas porque una compañía neoyorquina llamada **Ideas That Stick** ha desarrollado un cepo llamado **Barnacle** que se adhiere al parabrisas del vehículo mediante dos ventosas y bloquea la visión, por lo que impide circular con el vehículo.



Bueno, *“siempre puedes conducir mirando por la ventanilla”*, pero en este caso sonará una potente alarma (igual que si intentas manipularlo para quitarlo) y es muy posible que el importe de tu multa empiece a crecer peligrosamente.

Este curioso cepo está fabricado en material plástico y cuenta con más ventajas aparte de no causar posibles daños a los vehículos denunciados. Pesa poco, se pliega por la mitad y se puede apilar, por lo que los agentes pueden llevar varias unidades en cualquier coche patrulla.

Pero hay más, está pensado para pagar la multa en el momento desde el teléfono móvil y poder desbloquear este cepo tras recibir un código de desbloqueo, y tendremos unos días de plazo para su devolución.



Es decir, no estropea el coche, pesa poco, pueden llevarse varios en cada patrulla y el denunciado está obligado a devolverlo. Aparentemente son todas ventajas, según nos lo venden. Aunque perfectamente se podría utilizar como antirrobo, de hecho el cepo de rueda hay gente que lo utiliza como tal en vehículos que están mucho tiempo parados.

VARIOS

NUESTRA GENTE Y EL DEPORTE:

Roberto López Iglesias, desempeña su trabajo actualmente en el servicio de métodos montaje, nacido en Lugo el 16 de marzo de 1968 y residente en Vigo desde el año 89 en que empezó sus estudios de ingeniería.



A los 17 años comienza a realizar rutas de senderismo con un grupo de amigos por la zona de Os Ancares y O Caurel y así en los montes gallegos comienza a aficionarse al montañismo. Poco a poco compartiendo esta actividad va ampliando fronteras y empieza a desplazarse ya a los montes de León, Pirineos, sierra madrileña y en los últimos 15 años se pasa al plano internacional realizando expediciones en Marruecos, los Alpes, China, Argentina, Alaska etc. Actualmente es miembro del Club de Montaña XISTRA (Federación Gallega de Montaña).

- *¿Qué es para ti el montañismo?*

Una afición y sobre todo una forma de vida. Te gusta, te desarrollas como persona, frente a ti aparecen miedos, dudas, inquietudes, te enfrentas más a ti mismo que a la montaña. Las noches son largas y aparecen las conversaciones con uno mismo en soledad...te complementas y te relajas. Te permite conocer otras gentes, otras culturas, ciudades y paisajes espectaculares.

- *¿Qué o quién te inició en el montañismo?*

Comencé haciendo una pequeña ruta con amigos por O Caurel y la afición cada vez fue a más.

- *¿Cuáles han sido tus mayores ascensos?*

Entre los picos más altos que he conquistado se encuentran **el Pico Lenin, en Kyrgyzstan (Asia central) con 7.135 metros**, en el año 2012. Fue una expedición que comenzamos cuatro compañeros y que tuve que terminar solo ya que dos de ellos se encontraron indispuestos a medio camino y a los 6.800 metros el que continuaba conmigo tuvo que retirarse, lo que hizo que la llegada a la cima la realizara solo. En estos momentos de cansancio y soledad, en un momento tan duro del ascenso es cuando tienes que vencer esa voz interior..... Fue mi primer 7.000.

VARIOS

La montaña Mckinley en Alaska, es otro de los picos alcanzados, fue en el año 2011 y **es un pico de 6.150 metros**. En esta expedición viajábamos dos personas. Después de pedir todos los permisos necesarios, nuestra aventura comienza en una avioneta que nos lleva durante dos horas y media desde el último punto donde se pisa tierra firme, hasta el glaciar donde comienza nuestra andadura. Después de pensar “donde va a aterrizar la avioneta porque aquí sólo hay hielo” trasladamos todo lo que necesitamos para nuestro reto a un trineo y el tripulante de la avioneta se despide de nosotros con un: “dentro de 14 días volveré a recogeros” y así, con el equipaje que necesitamos en nuestro trineo y un teléfono satélite, comienza nuestra aventura, en la que pasamos una tormenta polar que duró dos días en los cuales nos teníamos que turnar para salir de la tienda de campaña a retirar la nieve para evitar quedar sepultados bajo la misma.



Otros picos de consideración serían por ejemplo **el Aconcagua (Argentina) con 6.962 metros** o **los ojos del Salado en el desierto de Atacama (Chile)**.

-¿Cuál es el mayor peligro al que un montañero debe enfrentarse?

Como ya he dicho en preguntas anteriores el mayor peligro es enfrentarse a uno mismo, tus miedos en esos momentos afloran y te pueden hacer cometer errores fatales. Por otro lado las avalanchas o las roturas de placas de hielo son un riesgo importante cuando te estás jugando la vida al ascender a los picos más altos.

-¿Cómo compaginas tu vida profesional con tu afición?

Teniendo en cuenta que la mejor época para realizar este tipo de expediciones es entre los meses de Junio y Septiembre ya que la climatología es la más adecuada, en función de las necesidades del servicio donde trabajo, me organizo para planear mis viajes, siempre que sea posible, durante este período. Durante el resto del año, me preparo realizando bicicleta, senderismo y pequeños ascensos los fines de semana.

VARIOS

-¿Cuál es tú máxima aspiración como montañero?

Pues aunque parezca mentira, no es hacer un 8.000. El mayor reto para mí es poder encontrar en cada ascenso algo inolvidable como las gentes, la cultura, los paisajes, etc., y compartir estas maravillosas experiencias con amigos. También es cierto que me gustaría intentar un 8.000, pero para mí la fama es lo de menos.



-Hemos sabido que tu última expedición no ha sido sólo deportiva sino también solidaria, que nos puedes contar....

Después de mis experiencias en países bastante desfavorecidos y viendo a muchas personas de zonas como Tanzania, China o gente de los pequeños pueblos que nos encontramos durante nuestras travesías, viviendo tan de cerca sus necesidades, surgió la idea de una acción conjunta con la Cruz Roja Española de poder hacer un voluntariado con ellos.



VARIOS

El 16 de Abril de este año, se produjo un trágico terremoto en Ecuador, con su epicentro en Pedernales con una magnitud de 7,8 grados. En un primer momento las ayudas solidarias vinieron de multitud de lugares, pero con el paso de los días se hacían insuficientes, entonces tomamos la decisión de intentar reactivar las ayudas tanto económicas como de voluntariado. Para



ayudar a hacerlo, decidimos realizar un ascenso a la montaña Chimborazo situada en los Andes Centrales y conocida como el “punto más cercano al sol”, debido esto a la latitud en la que se encuentra Ecuador, que hace que esta montaña sea el punto más cercano al espacio exterior y por lo tanto el más alejado del centro de la tierra. Y ahí, en ese punto preciso dejamos constancia de nuestro ascenso con la bandera de Cruz Roja Ecuatoriana e hicimos un llamamiento a los medios para intentar retomar las ayudas que tanto necesitaban. Además de realizar el ascenso, tuve la suerte de poder colaborar como voluntario durante unos días en diferentes acciones en la ciudad de Pedernales.

Para finalizar esta entrevista queremos dar las gracias a nuestro compañero Roberto por compartir con nosotros todas estas experiencias y recalcar el valor que tienen las personas que además de vivir su pasión por el deporte ayudan a los que más lo necesitan con actos que son propios de personas realmente nobles. Como nos has contado, la mayor satisfacción para ti es conocer gentes y lugares, y el hecho de poder además ayudar cuando lo necesitan, regalándoles tu tiempo y tu esfuerzo hace no sólo que tú te sientas mejor contigo mismo, sino que también los que escuchamos estas anécdotas creamos un poquito más en la bondad del ser humano.



www.cruzroja.org.ec/terremoto página de colaboración

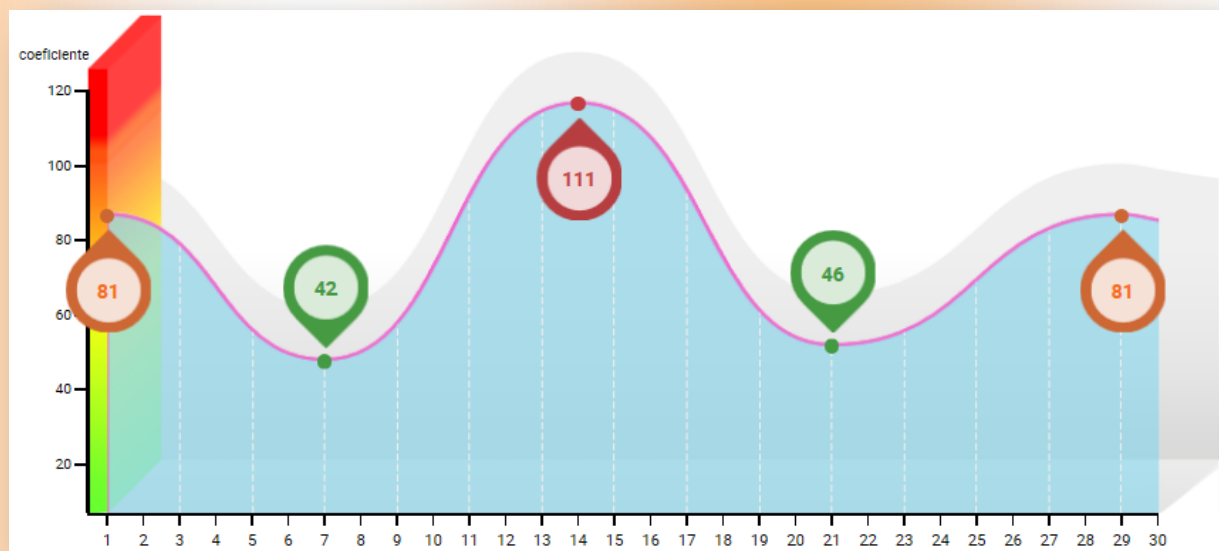
VARIOS

TABLA DE MAREAS NOVIEMBRE

DÍA			MAREAS DE VIGO					ACTIVIDAD MEDIA
			1ª MAREA	2ª MAREA	3ª MAREA	4ª MAREA	COEFICIENTE	
1 M		▲ 8:09 h ▼ 18:28 h	4:26 h ▲ 1,5 m	10:32 h ▼ -1,3 m	16:41 h ▲ 1,4 m	22:46 h ▼ -1,3 m	81 alto	
2 X		▲ 8:10 h ▼ 18:27 h	4:57 h ▲ 1,5 m	11:04 h ▼ -1,2 m	17:13 h ▲ 1,3 m	23:16 h ▼ -1,2 m	75 alto	
3 J		▲ 8:12 h ▼ 18:25 h	5:29 h ▲ 1,4 m	11:37 h ▼ -1,1 m	17:46 h ▲ 1,2 m	23:49 h ▼ -1,0 m	68 medio	
4 V		▲ 8:13 h ▼ 18:24 h	6:04 h ▲ 1,3 m	12:14 h ▼ -1,0 m	18:23 h ▲ 1,1 m		60 medio	
5 S		▲ 8:14 h ▼ 18:23 h	0:25 h ▼ -0,9 m	6:44 h ▲ 1,2 m	12:56 h ▼ -0,9 m	19:07 h ▲ 0,9 m	52 medio	
6 D		▲ 8:15 h ▼ 18:22 h	1:09 h ▼ -0,7 m	7:32 h ▲ 1,0 m	13:47 h ▼ -0,7 m	20:03 h ▲ 0,8 m	45 bajo	
7 L		▲ 8:17 h ▼ 18:21 h	2:05 h ▼ -0,6 m	8:33 h ▲ 0,9 m	14:54 h ▼ -0,7 m	21:15 h ▲ 0,7 m	42 bajo	
8 M		▲ 8:18 h ▼ 18:20 h	3:20 h ▼ -0,5 m	9:47 h ▲ 0,9 m	16:15 h ▼ -0,7 m	22:36 h ▲ 0,7 m	47 bajo	
9 X		▲ 8:19 h ▼ 18:19 h	4:44 h ▼ -0,6 m	11:03 h ▲ 1,0 m	17:29 h ▼ -0,8 m	23:47 h ▲ 0,9 m	57 medio	
10 J		▲ 8:20 h ▼ 18:18 h	5:54 h ▼ -0,8 m	12:08 h ▲ 1,1 m	18:28 h ▼ -1,0 m		71 alto	
11 V		▲ 8:22 h ▼ 18:17 h	0:45 h ▲ 1,1 m	6:50 h ▼ -1,0 m	13:03 h ▲ 1,4 m	19:18 h ▼ -1,3 m	86 alto	
12 S		▲ 8:23 h ▼ 18:16 h	1:34 h ▲ 1,4 m	7:39 h ▼ -1,3 m	13:52 h ▲ 1,6 m	20:04 h ▼ -1,5 m	99 muy alto	
13 D		▲ 8:24 h ▼ 18:15 h	2:20 h ▲ 1,7 m	8:26 h ▼ -1,5 m	14:39 h ▲ 1,8 m	20:49 h ▼ -1,7 m	107 muy alto	
14 L		▲ 8:25 h ▼ 18:14 h	3:04 h ▲ 1,9 m	9:12 h ▼ -1,7 m	15:26 h ▲ 2,0 m	21:34 h ▼ -1,8 m	111 muy alto	
15 M		▲ 8:27 h ▼ 18:13 h	3:49 h ▲ 2,0 m	9:59 h ▼ -1,8 m	16:13 h ▲ 2,0 m	22:19 h ▼ -1,8 m	108 muy alto	
16 X		▲ 8:28 h ▼ 18:12 h	4:35 h ▲ 2,0 m	10:47 h ▼ -1,8 m	17:01 h ▲ 1,9 m	23:06 h ▼ -1,7 m	100 muy alto	
17 J		▲ 8:29 h ▼ 18:11 h	5:23 h ▲ 1,9 m	11:36 h ▼ -1,7 m	17:51 h ▲ 1,7 m	23:53 h ▼ -1,5 m	88 alto	
18 V		▲ 8:30 h ▼ 18:10 h	6:12 h ▲ 1,7 m	12:29 h ▼ -1,5 m	18:44 h ▲ 1,4 m		74 alto	
19 S		▲ 8:31 h ▼ 18:10 h	0:44 h ▼ -1,2 m	7:06 h ▲ 1,5 m	13:26 h ▼ -1,2 m	19:42 h ▲ 1,2 m	61 medio	
20 D		▲ 8:33 h ▼ 18:09 h	1:40 h ▼ -1,0 m	8:06 h ▲ 1,3 m	14:30 h ▼ -1,0 m	20:48 h ▲ 0,9 m	51 medio	
21 L		▲ 8:34 h ▼ 18:08 h	2:46 h ▼ -0,8 m	9:14 h ▲ 1,1 m	15:44 h ▼ -0,8 m	22:01 h ▲ 0,8 m	46 bajo	
22 M		▲ 8:35 h ▼ 18:08 h	4:02 h ▼ -0,7 m	10:28 h ▲ 1,0 m	16:59 h ▼ -0,8 m	23:15 h ▲ 0,8 m	48 bajo	
23 X		▲ 8:36 h ▼ 18:07 h	5:18 h ▼ -0,7 m	11:39 h ▲ 1,0 m	18:04 h ▼ -0,8 m		53 medio	
24 J		▲ 8:37 h ▼ 18:07 h	0:18 h ▲ 0,9 m	6:21 h ▼ -0,7 m	12:38 h ▲ 1,0 m	18:55 h ▼ -0,9 m	59 medio	
25 V		▲ 8:38 h ▼ 18:06 h	1:09 h ▲ 1,0 m	7:12 h ▼ -0,9 m	13:26 h ▲ 1,1 m	19:38 h ▼ -1,0 m	66 medio	
26 S		▲ 8:40 h ▼ 18:06 h	1:51 h ▲ 1,1 m	7:54 h ▼ -1,0 m	14:07 h ▲ 1,2 m	20:15 h ▼ -1,1 m	72 alto	
27 D		▲ 8:41 h ▼ 18:05 h	2:28 h ▲ 1,3 m	8:32 h ▼ -1,1 m	14:43 h ▲ 1,3 m	20:49 h ▼ -1,2 m	76 alto	
28 L		▲ 8:42 h ▼ 18:05 h	3:01 h ▲ 1,4 m	9:07 h ▼ -1,2 m	15:17 h ▲ 1,3 m	21:21 h ▼ -1,2 m	79 alto	
29 M		▲ 8:43 h ▼ 18:04 h	3:33 h ▲ 1,4 m	9:40 h ▼ -1,2 m	15:49 h ▲ 1,3 m	21:52 h ▼ -1,2 m	81 alto	
30 X		▲ 8:44 h ▼ 18:04 h	4:05 h ▲ 1,5 m	10:13 h ▼ -1,2 m	16:21 h ▲ 1,3 m	22:24 h ▼ -1,2 m	80 alto	

VARIOS

En el siguiente gráfico se muestra la **progresión del coeficiente de mareas** durante el mes de **Noviembre de 2016**. Estos valores nos dan una visión aproximada de la amplitud de las mareas previstas en Vigo.



Vigésima tercera edición